

## ИЗ ИСТОРИИ УПРАВЛЕНИЯ



*Научная статья*

DOI: 10.55959/MSU2073-2643-21-2023-3-79-108

### **ИЗМЕНЕНИЯ ГРАНИЦ РЕГИОНОВ ЦЕНТРАЛЬНОЙ РОССИИ В XVIII–XX вв.**

**О.В. Рыжков**

Государственный Владимиро-Суздальский музей-заповедник, Владимир,  
Российская Федерация

**Д.А. Хитров**

Московский государственный университет имени М.В. Ломоносова,  
Москва, Российская Федерация  
dkhitr@yandex.ru

**Аннотация.** В статье рассматривается вопрос об административно-территориальном делении (АТД) Центральной России (в пределах современного Центрального федерального округа) на протяжении последних трех столетий. Целью исследования было выяснить, каким образом изменились за это время состав региональных центров и территории регионов, связанных с ними.

Как известно, в истории АТД России выделяются два периода наиболее активных преобразований (время проведения губернской реформы Екатерины II, 1775–1785 гг., и серия советских реформ 1917–1970 гг.), между которыми, как удалось показать, границы регионов в центре страны были стабильными. На основании широкого круга картографических источников (как опубликованных, так и архивных) были составлены точные карты границ регионов на 1760 г. (провинции и губернии) и 1792 г. (наместничества); затем они были сопоставлены между собой и с границами современных областей.

На основании этого сопоставления было показано, что состав региональных центров отличался в Центральной России значительной стабильностью: 13 из 17 современных областных центров были ранее центрами губерний, а 12 из них еще ранее — провинций. Напротив, границы существенно менялись на каждом из этапов преобразований, что связано с конкретными обстоятельствами: губернская реформа Екатерины II

проводилась исходя, прежде всего, из принципа примерного равенства населения губерний и уездов; советские преобразования — исходя из логики индустриального развития. Исторические связи территорий в обоих случаях мало принимались во внимание, и в результате в большинстве случаев ядро региона окружено периферией, которая в прошлом меняла свою административную приписку.

Работа содержит карты исторических границ каждого из регионов, которые имеют самостоятельное научное и практическое значение.

**Ключевые слова:** административно-территориальное деление, историческая география, историческая картография, Центральный федеральный округ, губернская реформа Екатерины II.

*Для цитирования:* Рыжков О.В., Хитров Д.А. Изменения границ регионов Центральной России в XVIII–XX вв. // Вестник Московского университета. Серия 21. Управление (государство и общество). 2023. Т. 20. № 3. С. 79–108. DOI: 10.55959/MSU2073-2643-21-2023-3-79-108

*Дата поступления в редакцию:* 30.05.2023.

## CHANGES IN THE BORDERS OF THE REGIONS OF CENTRAL RUSSIA IN THE XVIII–XX CENTURIES

**Ruzhkov O.V.**

State Vladimir-Suzdal Museum-Reserve, Vladimir, Russian Federation;

**Khitrov D.A.**

Lomonosov Moscow State University, Moscow, Russian Federation  
dkhitr@yandex.ru

**Abstract.** The article discusses the administrative-territorial division of Central Russia (within the modern Central Federal District) over the past three centuries. The purpose of the study was to find out how the composition of regional centers and the territories of the regions associated with them have changed during this time.

There are two periods of the most active transformations — the provincial reform of Catherine II, 1775–1785, and a series of Soviet reforms of 1917–1970, — between which the borders of the regions in the center of the country were stable. Based on a wide range of cartographic sources (both published and archival), accurate maps of the borders of the regions for 1760 (provinces and governorates) and 1792 (governorates) were compiled; then they were compared with each other and with the borders of modern regions.

Based on this comparison, it was shown that the composition of regional centers in Central Russia was significantly stable: 13 of the 17 modern regional

---

© Ruzhkov O.V., Khitrov D.A., 2023

centers were previously the centers of provinces, and 12 of them were provinces even earlier. On the contrary, the borders changed significantly at each of the stages of transformation, which is related to specific circumstances: the provincial reform of Catherine II was carried out based primarily on the principle of approximate equality of the population of provinces and counties; Soviet transformations were based on the logic of industrial development. The historical ties of the territories in both cases were little taken into account, and as a result, in most cases the core of the region is surrounded by the periphery, which in the past changed its administrative registration.

The work contains maps of the historical borders of each of the regions, which have independent scientific and practical significance.

**Key words:** administrative-territorial division, historical geography, historical cartography, the Central Federal District, the provincial reform of Catherine II.

**For citation:** Ryzhkov O.V., Khitrov D.A. Changes in the borders of the regions of Central Russia in the XVIII–XX centuries // Lomonosov Public Administration Journal. Series 21. 2023. Vol. 20. No. 3. P. 79–108. DOI: 10.55959/MSU2073-2643-21-2023-3-79-108

**Received:** 30.05.2023.

## Введение

Поиск оптимальной модели административного устройства — одна из крупнейших управленческих проблем, с которыми сталкивается практически любое правительство. Понятно, что административные границы в значительной степени определяются существующей сетью городских центров, путями сообщения и хозяйственными связями, и несоответствие между ними приводит к большим неудобствам. Так, В.П. Семенов-Тянь-Шанский в начале XX в. жестко критиковал существовавшее в его время «официальное разделение на города и селения», которое, по его мнению, отстало от жизни и «основывалось исключительно на административных соображениях»<sup>1</sup>. Это влияние, однако, может быть и часто является обоюдным. Если государственная власть, реформируя административное деление в соответствии со своими текущими задачами, нарушает сложившиеся в предшествующий период связи и организует территорию по-новому, то со временем это оказывает существенное влияние на все стороны жизни общества: города, ставшие важными центрами управления, разрастают-

---

<sup>1</sup> Семенов-Тянь-Шанский В.П. Город и деревня в европейской России: очерк по экономической географии. СПб.: Тип. В. Ф. Киршбаума, 1910. С. 46. Современное обсуждение идей В.П. Семенова-Тянь-Шанского см.: Город и деревня в Европейской России: Сто лет перемен. М., 2001.

ся, на них замыкаются дороги и хозяйственные связи подчиненных им территорий.

В то же время такая перестройка может быть достаточно медленной, в некоторых же сферах «память» о более раннем административном устройстве может сохраняться столетиями. Это, прежде всего, касается культурных особенностей и исторической памяти, воплощенных, в частности, в памятниках истории и культуры.

Таким образом, реконструкция существовавшего в прошлом административного деления имеет большое значение как с чисто научной точки зрения, так и для решения целого ряда практических задач в области пространственного развития страны. Знание того, какими были очертания тех или иных регионов в прошлом, позволяет выявлять и учитывать историко-культурные территории в сопоставлении с границами современных административных образований. Имеется и ряд более узких задач управления, например, правильной организации архивного дела или разработки туристических маршрутов, для решения которых необходимо знание административных границ, существовавших в прошлом.

В настоящей статье мы попытаемся выяснить степень преемственности региональных границ в пределах Центрального федерального округа на протяжении последних трех веков, с 1727 г. по настоящее время.

История административного деления традиционно привлекает значительное внимание, однако конкретных исследований, посвященных сопоставлению разновременных границ, на сегодняшний день весьма немного. Прежде всего, это работы С.А. Тархова, охватывающие всю территорию страны и огромный период XVIII–XX вв. и дающие обобщенную картину происходивших изменений<sup>2</sup>. Преобразованиям последней четверти XVIII в. посвящены исследования В.М. Кабузана, который примерно, в форме таблицы, установил соотношение дореформенных и пореформенных провинций и наместничеств<sup>3</sup>; эти сюжеты также иногда затрагиваются в краеведческих работах и во вводных статьях к справочникам по истории АТД, издаваемых Росархивом, однако почти никогда они не становятся предметом специального исследования<sup>4</sup>. Значи-

---

<sup>2</sup> Тархов С. А. Изменение административно-территориального деления России за последние 300 лет // География. 2001. № 15, 21, 28; Тархов С.А. Изменение административно-территориального деления России в XIII–XX вв. М., 2005.

<sup>3</sup> Кабузан В.М. Народонаселение России в XVIII — первой половине XIX в. М., 1963.

<sup>4</sup> Напр.: Саран А.Ю. Большая Орловщина. История административных границ. 1566–2012 гг. Орел: ОГАУ, 2015; См. также: Антонов В.В. Справочники по



тельно более обширная литература посвящена преобразованиям советского времени, однако и в ней соотношение разновременных единиц, как правило, проводится приблизительно, без специального исследования картографических памятников изучаемого времени<sup>5</sup>.

### Методы исследования

В течение последних 300 лет территория Центральной России делилась на достаточно крупные регионы, при этом их границы дважды подвергались масштабному пересмотру. Как известно, до последней четверти XVIII в. в основе системы административно-территориального деления страны лежала исторически сложившаяся система уездного деления, восходившая в центре страны еще к периоду складывания единого государства, а на окраинах — ко времени их первоначального освоения. В ходе запутанной и противоречивой реформы местного управления, начатой Петром I в 1719 г. и завершенной его преемниками к 1727 г., уезды были объединены в провинции, а те — в губернии. Губернии этого времени были огромными — так, Московская включала в себя весь центр страны от Костромы на севере до Тулы на юге; современным областям в это время соответствуют скорее провинции, хотя они и были на треть меньше последних (в среднем — 55,5 тыс. км<sup>2</sup>).

В ходе реформы, начатой изданием «Учреждения для управления губерний Всероссийской империи» 7 ноября 1775 г., административно-территориальное деление России было перестроено на качественно иных принципах. В основу новой системы был положен принцип примерного равенства населения губерний и уездов, и границы всех административно-территориальных образований были решительно изменены<sup>6</sup>. Вместо трехуровневого (губерния —

---

истории административно-территориального деления субъектов Российской Федерации. Библиографический список. Электронный ресурс. URL: <https://nlr.ru/res/epubl/gue/pr4.pdf>

<sup>5</sup> Шульгина О.В. Основные этапы преобразования административно-территориального деления России в XX веке // Известия Самарского научного центра РАН. 2005. № 1; Ширяев Е.А. Реформирование административно-территориального устройства РСФСР в 1930-е годы // Государственное управление. Электронный вестник. 2011. № 26. Шульгина О.В., Шульгин П.М. Историческая география России XX века. Административное деление. 2-е изд. Москва: Издательство Юрайт, 2020. Историографию вопроса см.: Сазонова Т.К. Из истории изучения административно-территориального деления советской России // Новый исторический вестник. 2013. № 36.

<sup>6</sup> Учреждение для управления губерний Всероссийской империи // Полное собрание законов Российской империи. Т. 20. № 14392. С. 229.

провинция — уезд) было введено двухуровневое. Верхний уровень был представлен единицами, которые в документе названы «губерниями, или наместничествами». Согласно «Учреждениям», в новом губернии «полагается... от 300 до 400 тысяч душ». Такая административная единица, по мысли законодателя, могла быть «порядочно управляема»<sup>7</sup>; в Центральной России губернии получились довольно большими: в среднем размер губернии составлял 86,5 тыс. км<sup>2</sup>, т.е. она более чем в полтора раза превосходила провинцию и была на 20% больше современной области. Созданная екатерининской реформой система административно-территориального деления оказалась весьма устойчивой. В 1797–1798 гг. серией указов Павла I в нее были внесены заметные изменения, но в 1802 г. большинство павловских новшеств в центральной части страны были отменены, и впоследствии, вплоть до революции, административное деление внутренних губерний оставалось достаточно стабильным.

Революция 1917 г. послужила началом целой серии преобразований административно-территориального деления, которые полностью перестроили всю его систему. В данной статье мы не ставим задачу рассмотреть сложную и противоречивую историю этих преобразований, а анализируем их итог — систему деления, существующую сегодня. В пределах современного ЦФО области в среднем имеют территорию в 72,4 тыс. км<sup>2</sup>, то есть они больше провинций XVIII в., но уступают губерниям XIX в.

Таким образом, с некоторым огублением можно говорить о трех длительных периодах, в рамках которых существовали разные системы регионального деления: провинции в 1727–1775 гг.<sup>8</sup>, губернии в 1785–1917 гг., области после 1970 г.

Для сопоставительного анализа происходивших изменений мы выбрали три временных среза:

- 1) 1760 г. Время до начала екатерининских преобразований;
- 2) 1792 г. Время после их завершения;
- 3) современная карта.

Для каждого из этих временных срезов была составлена точная и детальная карта границ регионов. Составление первых двух было результатом объемных архивных исследований, которые не рассматриваются здесь специально, поскольку отражены в других

---

<sup>7</sup> Там же. С. 231–232. Имеются в виду ревизские души, т.е. мужчины податных сословий.

<sup>8</sup> О сложной системе внутреннего деления провинций и уездов см.: *Хитров Д.А.* О судьбе древнерусских станов и волостей в XVIII в. // *Древняя Русь. Вопросы медиевистики.* 2023. Т. 91. № 1. С. 140–145.

наших работах.<sup>9</sup> Их сопоставление было осуществлено с помощью средств ГИС, которые в последние годы все более активно применяются в исторических исследованиях<sup>10</sup>: сначала создавались векторные карты, основанные на «привязанных», т.е. соотнесенных с современными, крупномасштабными картами исследуемого времени, а затем накладывались друг на друга и соотносились между собой.

### Состав региональных центров в XVIII–XX вв.

Прежде всего, посмотрим, какие города в пределах современного ЦФО являлись региональными центрами на протяжении рассматриваемого периода<sup>11</sup> (табл. 1).

Анализ состава региональных центров показывает, что большинство центров современных регионов (13 из 17, за исключением Белгорода, Брянска, Липецка и Иванова) до революции были центрами губерний, причем все губернские центры в советское время остались центрами регионов. Подобным образом, почти все центры губерний (имеется одно исключение — Курск) в более раннее время были центрами провинций. Правда, обратное неверно: в ходе екатерининской реформы восемь центров провинций утратили статус региональных центров, а их территории были перераспределены между соседними губерниями. В целом можно говорить

---

<sup>9</sup> В частности: *Хитров Д.А.* Реформа административного деления Екатерины II в Московском регионе // *Cahiers du Monde Russe*. 2021. Т. 62. № 1–2. С. 133–152; *Хитров Д.А.* Административное деление Мещерского края в XVI–XVIII вв. и его перестройка в последней четверти XVIII в. // Электронный научно-образовательный журнал *История*. 2022. № 8 (118); *Хитров Д.А.* От Слободской губернии к Харьковскому наместничеству: реформа административно-территориального устройства Слободской Украины в 1780 г. // *Вестн. Российского ун-та дружбы народов. Сер. История России*. 2019. № 3 (18); *Хитров Д.А.* Образование Орловского наместничества в ходе губернской реформы Екатерины II // *Вестн. Моск. ун-та. Сер. 8. История*. 2018. № 8.

<sup>10</sup> *Фролов А.А.* «Цифровой поворот» и крупномасштабные исторические карты в отечественной историографии // Электронный научно-образовательный журнал «История». 2017. Т. 8. Выпуск 7 (61). [Электронный ресурс]. URL: <http://history.jes.su/s207987840001957-1-1>. DOI: 10.18254/S0001957-1-1; *Frolov A.A., Golubinskiy A.A.* Two Web-GIS Projects on Russian Historical Sources of the 15–19th Centuries // 28th International Cartographic Conference, Washington. July 2017. Proceedings. URL: <http://www.eventscribe.com/2017/ICC/assets/handouts/419600.pdf>. Пример выполненной подобным образом реконструкции: *Степанова Ю.В., Карпова М.В.* Торопец в территориально-административной системе Великого княжества Литовского и Московского государства в конце XV–XVI вв. // Электронный научно-образовательный журнал «История». 2021. Вып. 9 (107). DOI 10.18254/S207987840017016-6

<sup>11</sup> Названия городов даются в статье в том виде, в котором они употреблялись в XVIII в.

## Региональные центры Центральной России в XVIII–XX вв.

	Центр провинции 1760 г.	Центр губернии 1792 г.	Центр области 2022 г.		Центр провинции 1760 г.	Центр губернии 1792 г.	Центр области 2022 г.
Владимир	+	+	+	Белгород	+		+
Воронеж	+	+	+	Брянск			+
Калуга	+	+	+	Иваново			+
Кострома	+	+	+	Липецк			+
Курск		+	+	Галич	+		
Москва	+	+	+	Елец	+		
Орел	+	+	+	Переяславль	+		
Рязань	+	+	+	Севск	+		
Смоленск	+	+	+	Суздаль	+		
Тамбов	+	+	+	Углич	+		
Тверь	+	+	+	Шацк	+		
Тула	+	+	+	Юрьев-Польской	+		
Ярославль	+	+	+				

о достаточно высокой устойчивости сети региональных центров на протяжении всего рассматриваемого периода — особенно на фоне масштабной перестройки городской сети в это время<sup>12</sup>.

### Территории отдельных регионов

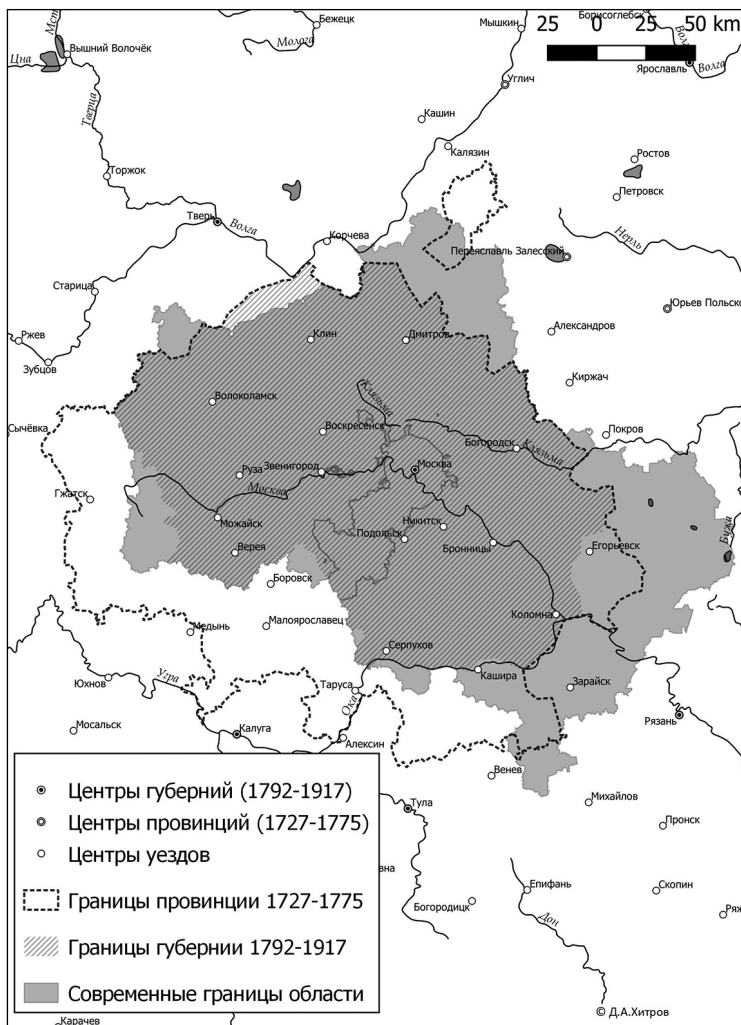
Посмотрим с этой точки зрения на историю каждого из регионов Центрального Федерального округа. На картах, приводимых ниже, нанесены границы соответствующих провинций (с 1717 г. до реформы 1775 г., обозначены пунктирной линией), наместничеств и губерний (с реформы 1775 г. до начала советских преобразований, обозначены штриховкой) и современных областей (показаны цветом). Как мы видим, в каждом вокруг регионального центра

<sup>12</sup> См. об этом: Белов А.В. Реформа города Екатерины II. М.: ИРИ РАН, 2019. 643 с.; Города Российской империи в материалах Генерального межевания. Продолжение / Сост. Д.А. Черненко, А.А. Голубинский, Д.А. Хитров. М.: Древлехранилище, 2022. 1030 с.

случае существует территория, которая на протяжении последних 300 лет постоянно находилась в сфере его притяжения — ее можно назвать «ядром» региона.

Городская сеть на картах показана по состоянию на 1792 г., особыми значками отмечены города, которые до 1775 г. были центрами провинций, а позже утратили этот статус (карта 1). Начнем со столичного региона.

### Московский регион



Карта 1. Московский регион

Как мы видим, ядро региона здесь весьма обширно и покрывает всю центральную часть современной Московской области, составляя 69% от ее территории.

Московская провинция была немного больше современной области, но совпадала с ней только в центральной части. Она охватывала обширный пояс земель на юге и западе с городами Боровском, Малоярославцем, Тарусой, Гжатском.

При создании губернии территория региона сильно сократилась, поскольку население провинции значительно превышала «указную» норму. При открытии смежных губерний (Калужской, Смоленской, Рязанской) к ним были отписаны обширные территории, в том числе старые и новые города: Гжатск, Боровск, Таруса, Малоярославец, Кашира, Егорьевск; к Ярославской губернии отошел также северный анклав Дмитровского уезда, т.н. Вьюлка. В итоге в единственном регионе Центральной России губерния оказалась меньше провинции, заняв только 67% ее территории и совершенно не приобретя новых земель.

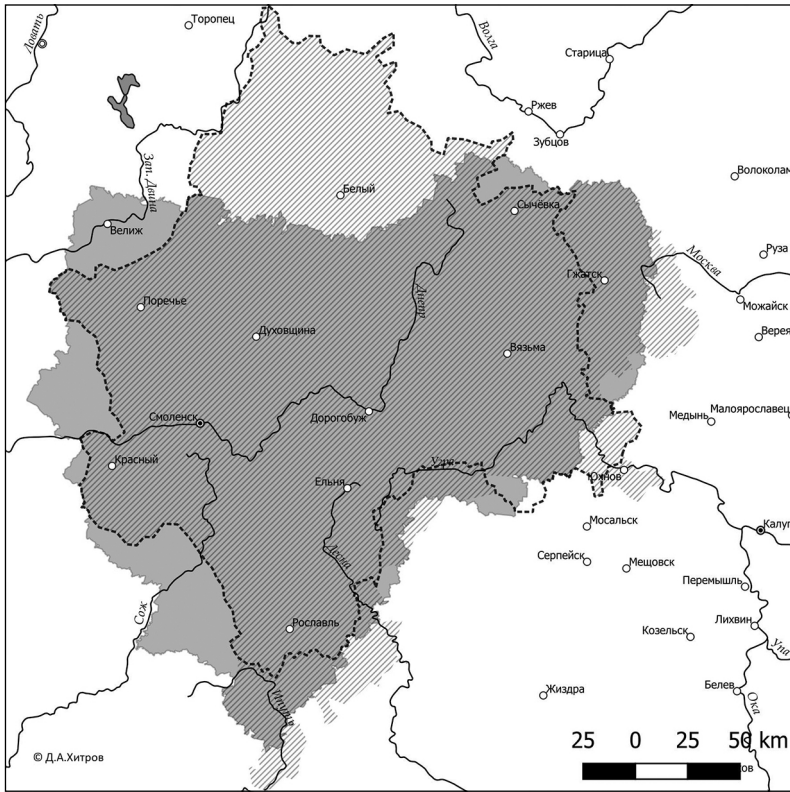
Область, по сравнению с губернией, вновь заметно (на 41%) увеличилась, расширившись на север и на юго-восток. Часть земель, в частности, города Егорьевск и Кашира, восстановили свою связь с Москвой, существовавшую в доекатеринские времена, другие же, в т.ч. г. Зарайск, исторически связанный с Рязанью, оказался в сфере притяжения столицы впервые (карта 1).

### **Смоленский регион**

Смоленская земля, которая на протяжении XVI–XVII вв. была объектом соперничества России и Речи Посполитой и несколько раз переходила из рук в руки, обладает, как видно на карте, большой исторической устойчивостью; ее ядро составляет 75% территории современной области — это самый высокий показатель в пределах Центральной России.

Провинция была несколько больше современной области за счет того, что к ней относился обширный Бельский уезд на севере — ныне это Тверская область.

При проведении губернской реформы 1775 г. территория региона, который оставался малонаселенным, была расширена за счет приобретений от Московской, Калужской и Севской провинций, в частности, новой губернии была передана обширная западная часть Можайского уезда с Гжатской пристанью (совр. Гагариным), а также ряд территорий по течению Угры с Юхновым, который также получил городской статус. Западные границы ре-



Карта 2. Смоленский регион

гиона, однако, остались неизменными, поскольку к югу от него начинались земли Левобережной Украины, а к западу — земли, приобретенные Россией по первому разделу Польши. В обоих случаях социальное устройство на этих территориях заметно отличалось, и было принято решение оставить административную границу неизменной.

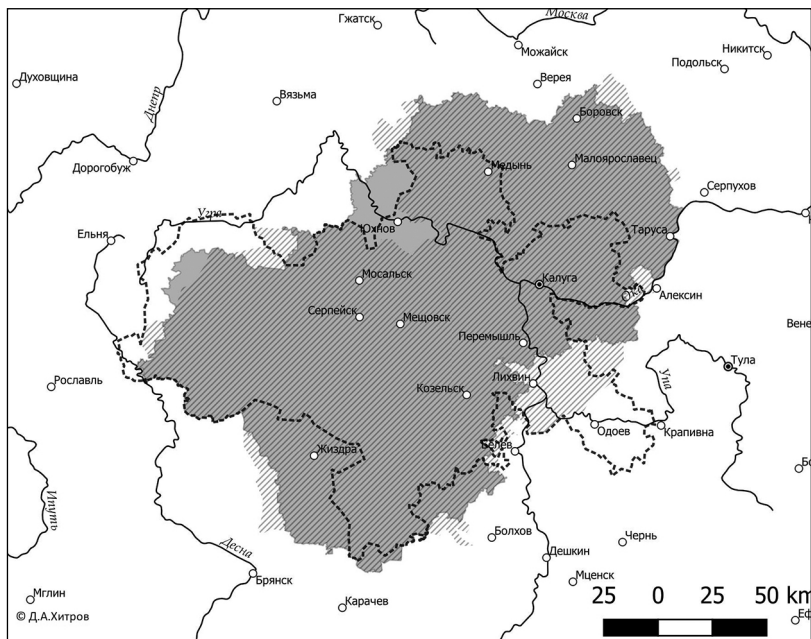
В советское время северная часть региона с г. Белый и часть земель на востоке и юго-востоке с г. Юхнов отошли от Смоленска, однако к нему были приписаны заметные территории на западе. К этому периоду социальные различия по разные стороны старой русско-польской границы стерлись, и к Смоленску были приписаны территории в бассейнах Сожа и Днепра, а также окрестности Велижа, который в глубокой древности был связан со Смоленском, однако с 1582 до 1772 гг. находился в составе Речи Посполитой (карта 2).

## Калужский регион

Несмотря на то, что очертания границ Калужского региона всегда были достаточно сильно изрезанными и заметно менялись с течением времени, он также обладает значительным ядром, составляющим 65% территории области.

Провинция была относительно небольшой, она занимала центральную часть современной области. При проведении реформы 1775 г. регион несколько сократился на северо-западе, поскольку ряд территорий отошел к Смоленску, и потерял большой и плотно заселенный юго-восточный выступ с г. Одоевым, который был значительно ближе к Туле, чем к Калуге. Это было компенсировано существенным расширением на северо-востоке за счет Московской провинции, население которой было избыточным с точки зрения норм, предписанных Учреждением.

Область соответствует губернии в очень высокой степени — в нее вошло 96% территорий, которые были связаны с Калугой еще в дореволюционный период. К ней вернулся принадлежавший в свое время к Калужской провинции Юхнов со средним течением Угры и отошел Лихвин с окрестностями (карта 3).

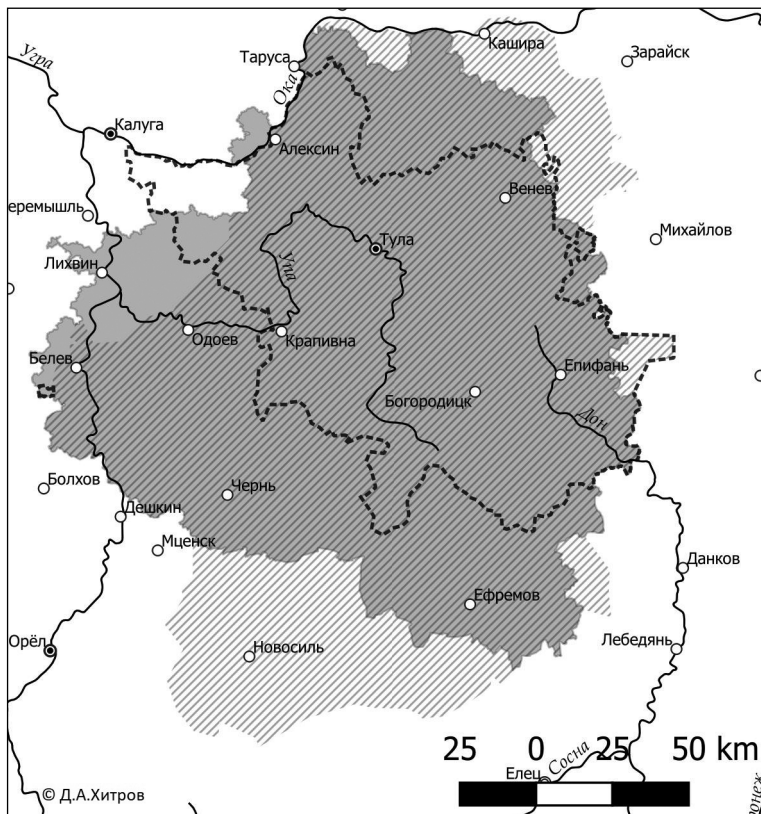


Карта 3. Калужский регион



## Тульский регион

Тульская провинция была совсем небольшой как по территории, так и по населению. Этим объясняется небольшой размер исторического ядра региона, которое составляет всего 49% от современной территории области.



Карта 4. Тульский регион

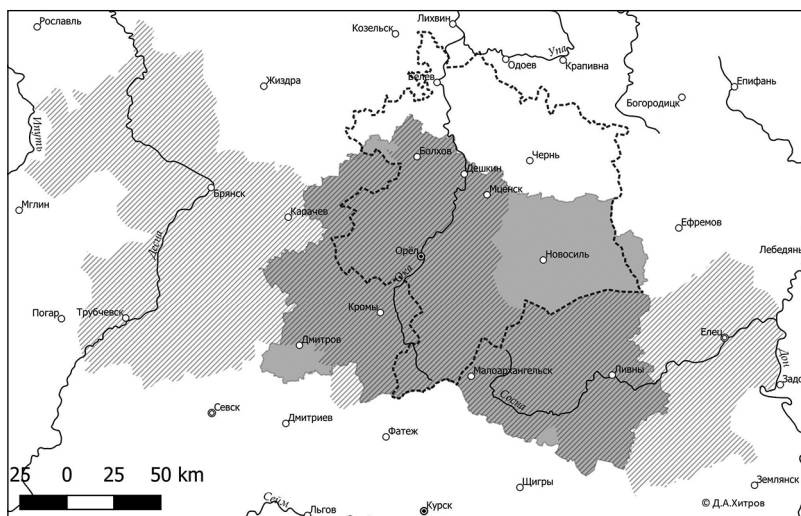
Губернская реформа резко расширила границы региона, включив в него все правобережье Средней Оки с Каширой (как уже говорилось, оно отошло к Туле от Московской провинции), а также обширные территории на юге и на западе с Одоевом, Чернью, Ефремовом и Новосилем, связанные ранее с Ельцом и Орлом.

Область стала на 17% меньше губернии: к соседним регионам отошли далеко расположенные Кашира и Новосиль, но ей был передан относившийся ранее к Калужскому региону Лихвин (карта 4).

## Орловский регион

Один из самых необычных случаев в Центральной России — Орловщина. Историческое ядро этой территории совсем невелико и составляет всего 32% от территории современной области — в нее входят сам Орел, Болхов и Мценск с окружающими землями. Провинция простиралась несколько дальше на север и на восток, охватывая также Новосиль, Чернь и Белев. Однако при открытии Тульского наместничества эти земли отошли к нему, поскольку там не хватало населения для указной нормы.

Однако население было небольшим и в самой Орловщине. Для того, чтобы компенсировать его недостаток, екатерининские администраторы передали под управление Орла обширные территории на востоке и на западе, которые ранее принадлежали к упраздненным Севской и Елецкой провинциям, с городами Брянском, Трубчевском, Карачевом, Кромами, Малоархангельском, Ливнами и Ельцом. В результате на карте появился огромный, очень сильно вытянутый в широтном направлении регион.



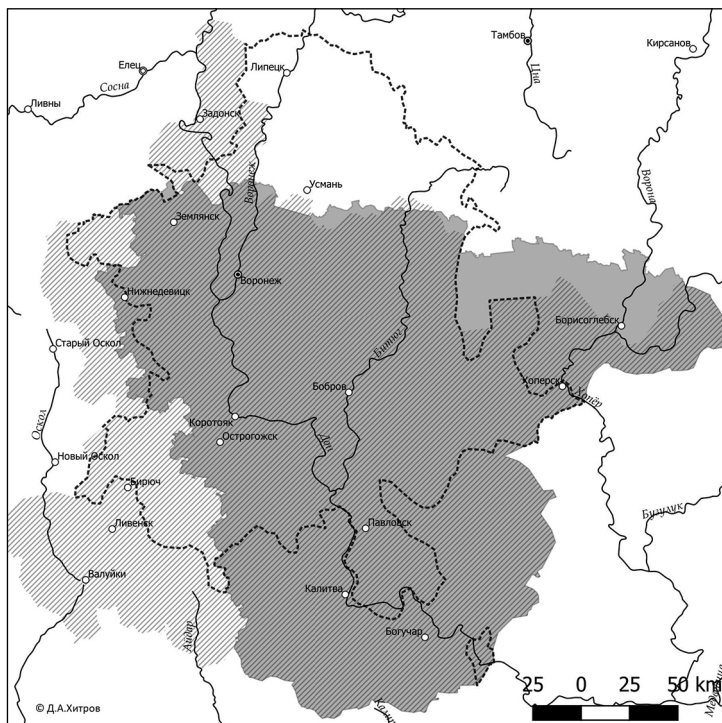
Карта 5. Орловский регион

В советское время эта явная диспропорция была исправлена: Елец отошел к вновь созданной Липецкой области, а бассейн Десны с Брянском, Трубчевском и Карачевом — к Брянской. В составе Орловского региона осталась только центральная часть бывшей губернии, а кроме того, вернулся отошедший при Екатерине II к Туле Новосиль (карта 5).

## Воронежский регион

Исторически складывавшийся в бассейнах верхнего Дона, Воронежа и Битюга Воронежский регион в течение долгого времени оставался сравнительно слабо заселенным, особенно в южной части. Его историческое ядро занимает центральную и северо-западную части современной Воронежской области и составляет 58% от ее территории.

Воронежская провинция была обширнее современной области на севере, захватывая Усмань и территорию современного Липецка (с гг. Романов, Сокольск, Белоколодск). Однако с юга она была заметно ограничена владениями слободского Острогожского полка, к которым относилась вся южная часть современной области (сам г. Острогожск имел смешанное подчинение, будучи одновременно центром уезда Воронежской провинции).



Карта 6. Воронежский регион

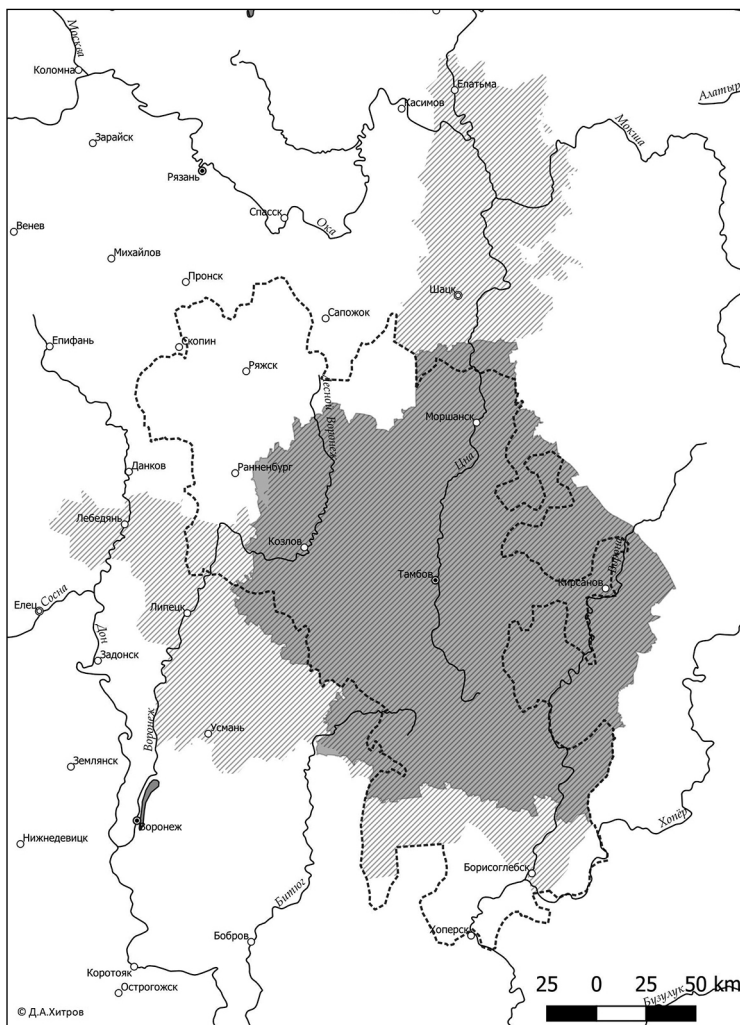
Губерния сильно увеличилась в размере и «спустилась» к югу, потеряв район Усмани и Липецка, но зато приобрета обширные территории на юге и юго-западе с гг. Бирючом, Ливенском, Валуйками,



северно-западная часть отошла к Московской области, южная — к Липецкой, зато в его состав были включены Шацк и Елатьма, которые ранее относились к Тамбову (карта 7).

### Тамбовский регион

Историческое ядро региона, образованное землями по течению Цны и Лесного Воронежа, довольно велико и составляет большую часть (58%) территории современной области.



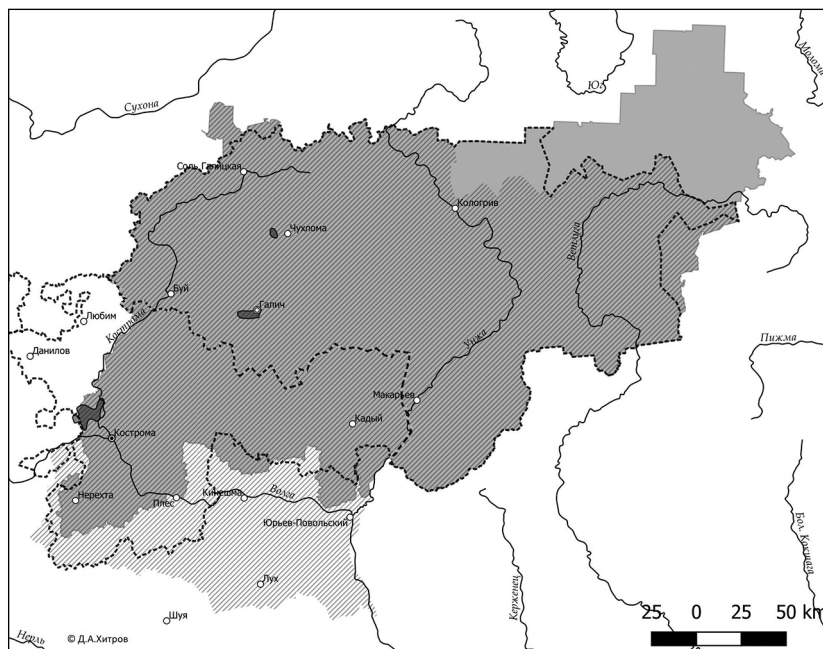
Карта 8. Тамбовский регион



В то же время нельзя не сказать, что конфигурация региона очень сильно менялась в прошлом. Провинция, кроме ядра, включала прилегающие лесистые и малонаселенные районы Мещеры на юге, доходя до Оки в районе Касимова и почти до Егорьевска на юго-западе. При Екатерине II эти земли отошли к Рязанской губернии, поскольку были ближе расположены к ее крупным центрам и транспортным артериям. Зато к северу и северо-западу от Владимира были ликвидированы три крупные провинции — Суздальская, Юрьев-Польская и Переяславская, и значительная часть их территорий вместе с провинциальными центрами, а также с гг. Александровом, Ковровом, Шуей, Киржачом оказалась в составе новой Владимирской губернии. В советское время эта обширная периферия снова вышла из состава региона, перейдя к вновь созданной Ивановской, Ярославской и, частично, Московской областям (карта 9).

### Костромской регион

Историческое ядро Костромского региона сравнительно невелико — оно охватывает окрестности регионального центра, часть волжского правобережья с г. Нерехтой и полосу лесистых земель



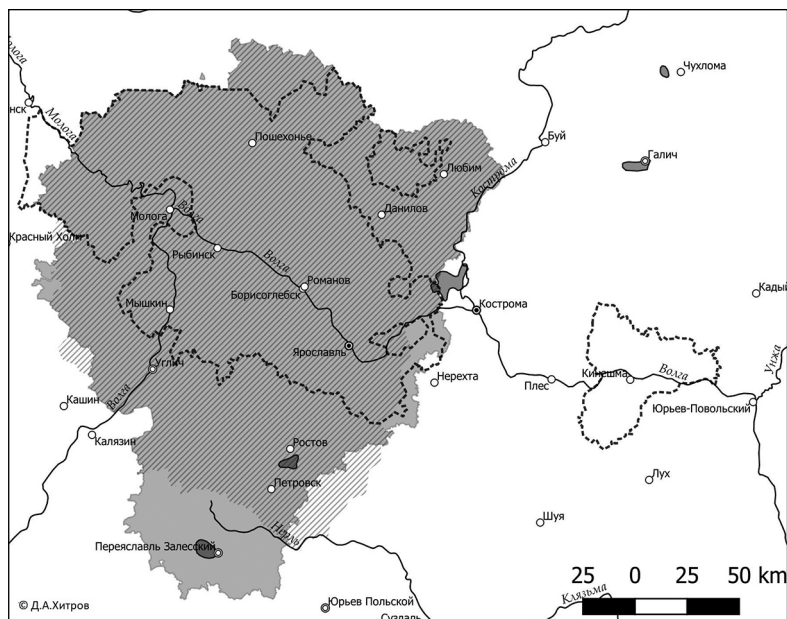
Карта 10. Костромской регион

по левому берегу Волги, доходящую до нижнего течения Унжи и г. Кадыя, и составляет всего 21% территории области. Однако следует отметить, что огромную часть современной области составляют земли существовавшей до 1775 г. Галичской провинции, которые при проведении екатерининской реформы вместе с провинциальным центром были включены в состав Костромской губернии.

Галичская и Костромская провинции занимали большую часть современной области, хотя на волжском Левобережье Костромская провинция заметно заходила на территорию современной Ярославщины, включая, в частности, г. Любим. Губерния, потеряв эти земли, одновременно сильно расширилась за счет территорий волжского правобережья с гг. Плесом, Кинешмой, Юрьевом-Повольским и Лухом. Три последних в советское время отошли к созданной Ивановской области, а Костромская была несколько расширена на северо-восток (карта 10).

### Ярославский регион

Ярославский регион, исторически формировавшийся вокруг участка среднего течения Волги, со временем сильно вырос, так что его историческое ядро, занимающее северную и центральную части области, составляет 51% от ее территории.



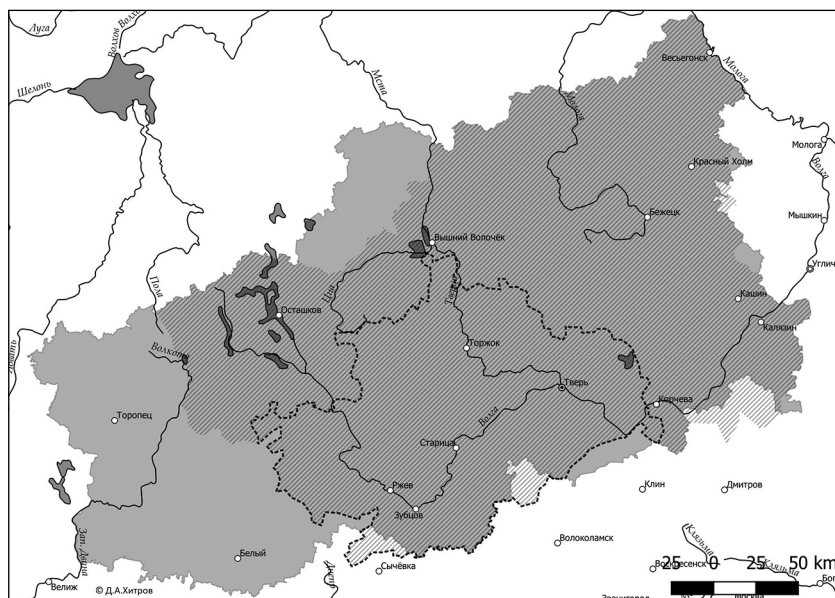
Карта 11. Ярославский регион



Ярославская провинция была сравнительно невелика, включая в себя окрестности Ярославля, течение Волги до Рыбинска и северный Пошехонский уезд. К ней также относился Кинешемский уезд, однако он представлял собой анклав, отделенный от Ярославля землями Костромской провинции, и в ходе екатерининской реформы отошел к ней. При формировании губернии к Ярославскому региону отошла значительная часть Угличской провинции вместе с провинциальным центром, часть костромских земель на левом берегу Волги, а также обширный, густонаселенный Ростовский уезд Переяславской провинции. Область еще немного расширилась по сравнению с губернией, включив в себя Переяславль-Залесский с окрестностями (карта 11).

### Тверской регион

Историческое ядро Тверского региона совсем невелико и составляет 26% территории области.



Карта 12. Тверской регион

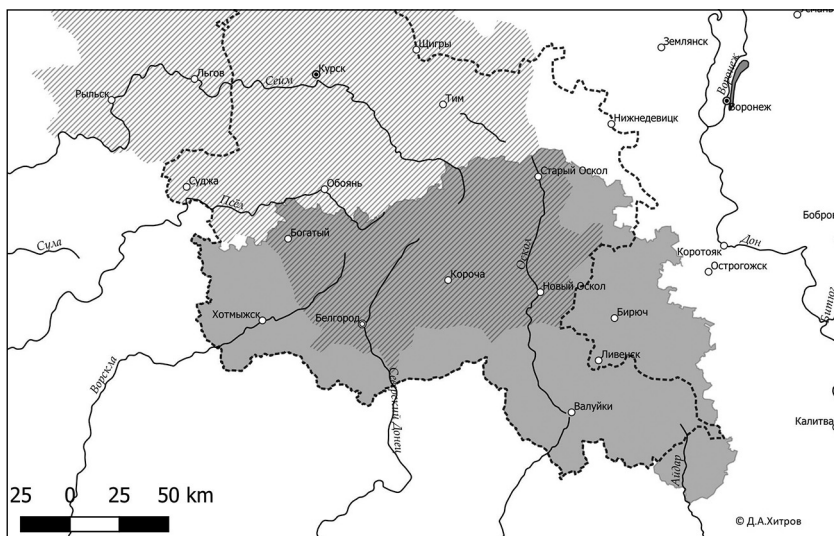
Причина в том, что Тверская провинция была совсем невелика, включала только территории вокруг верхнего течения Волги и Тверцы с древними городами Тверской земли — Тверью, Торжком, Старицей, Ржевом и Зубцовом. Губерния сильно расширилась на северо-запад, восток и северо-восток за счет бывших территорий

Новгородского уезда и Угличской провинции. В советское время область выросла еще больше, включив гг. Белый (исторически связанный со Смоленском) и Торопец.

Наконец, следует сказать о четырех регионах, центры которых в дореволюционной России не были центрами губерний (карта 12).

### Белгородский регион

Белгород в доекатерининское время был центром не только провинции, но и губернии, важнейшим средоточием военных и административных функций на юго-западе государства. Обширная Белгородская провинция включала, помимо собственно Белгорода и обширной области старого Белгородского разряда к северу от него, целый ряд уездов, лежавших к югу, черезполосно с территориями слободских полков (на карте показана только та часть провинции, которая сейчас относится к ЦФО). При проведении екатерининской реформы она была разделена. Давно освоенные территории северной части провинции с гг. Белгородом, Курском, Суджей, Обоянью, Корочей, Новым и Старым Осколом, оказались в составе губернии, центром которой был, однако, назначен не Белгород, а Курск — очевидно, екатерининские администраторы отдали ему предпочтение в силу его расположения в самом центре новой административной единицы. Южная же слабозаселенная часть провинции отошла к Харьковской и Воронежской губерниям.

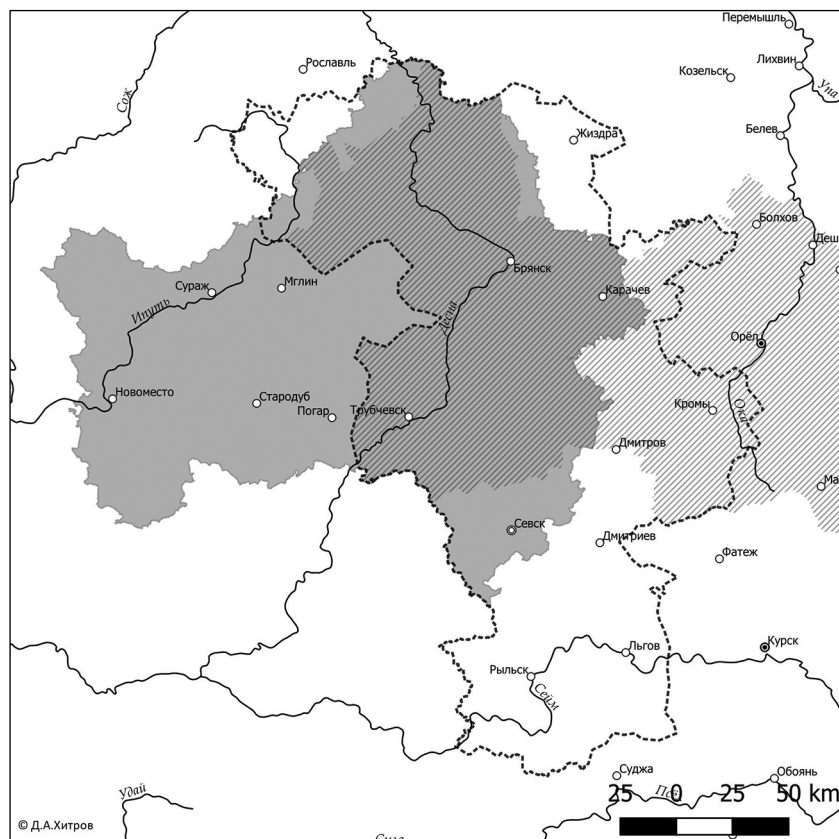


Карта 13. Белгородский регион

В советское время Белгород снова стал региональным центром; в составе Белгородчины оказались территории, относившиеся до революции к Курску, Воронежу и Харькову, однако представляется очень интересным, что подавляющая часть современной территории области (83%) в XVIII в. входила в состав Белгородской провинции (карта 13).

### Брянский регион

Западная часть региона с Брянском до екатерининской реформы относилась к Севской провинции (на карте показаны ее границы); это 58% от территории современной области. После реформы эти земли оказались в составе Орловской губернии, однако в советское время Брянск стал центром вновь сформированного

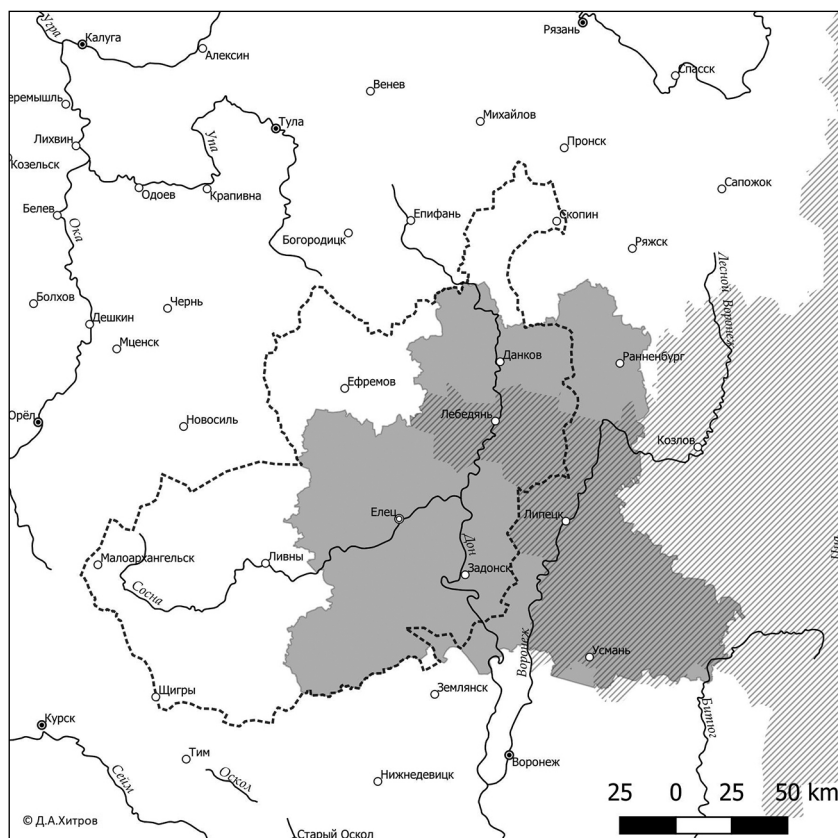


Карта 14. Брянский регион

региона, включившего также Карачев, Трубчевск и Севск, а в 1926 г. к нему была приписана часть территорий, относившихся ранее к Гомельской губернии — запад современной области с гг. Сураж, Мглин, Стародуб, Погар (карта 14).

### Липецкий регион

Липецкий регион сложился очень поздно: сам Липецк получил статус города только в ходе губернской реформы, а региональным центром стал в советское время. Однако стоит отметить, что вся западная часть современной области, более половины ее территории, с гг. Ельцом, Лебедяню, Данковым, Задонском, в XVIII в. входила в состав Елецкой провинции — это 59% от территории современной области. В екатерининское время территория современной Липецкой области оказалась разделена между Воронеж-



Карта 15. Липецкий регион



степени состоит из территорий ликвидированных при Екатерине II провинций: Брянская — Севской, Ивановская — Суздальской и Юрьев-Польской, Липецкая — Елецкой, а Белгородская — собственно Белгородской, поскольку Белгород, утратив статус регионального центра в 1779 г., вернул его в 1954 г. Очевидно, речь идет о том, что при проведении екатерининской реформы наместники, стремясь добиться соответствия населения губерний предписанным законом нормам, не вполне учли особенности территорий и то, что в некоторых районах наличие региональных центров было объективной потребностью. Эта объективная потребность проявилась в советское время, хотя, разумеется, советские администраторы меньше всего думали при этом о восстановлении давних исторических связей.

### **Выводы**

В течение последних 300 лет территория Центральной России делилась на достаточно крупные регионы. Сеть региональных центров в Центральной России на протяжении последних 300 лет в целом отличается довольно высокой стабильностью, однако их границы дважды подвергались масштабному пересмотру: в последней четверти XVIII в., в ходе губернской реформы Екатерины II, и в 1917–1970 гг., в ходе преобразований советского времени. Изменения, происходившие в другие периоды, в Центральной России были сравнительно невелики. С некоторым огрублением можно говорить о трех длительных периодах, в рамках которых существовали разные системы регионального деления: провинции в 1727–1775 гг., губернии в 1785–1917 гг., области после 1970 г. Провинции в среднем были несколько меньше современных областей, а губернии — немного больше.

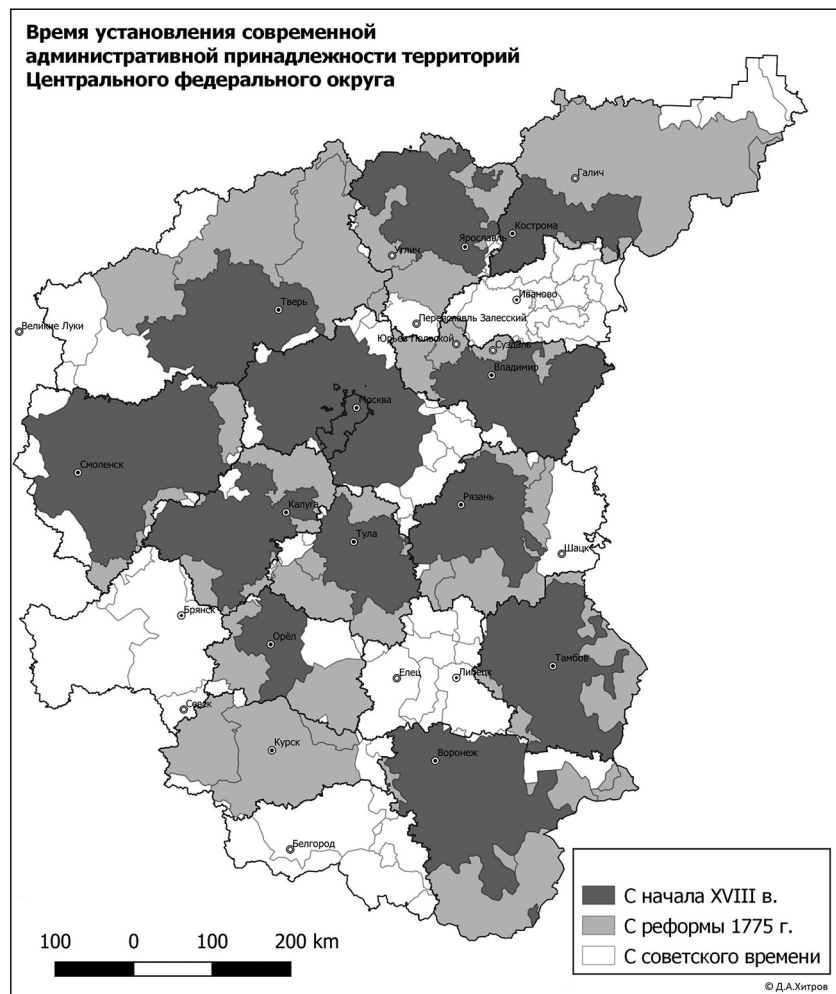
Состав регионов и их границы в каждый из этих периодов существенно отличались, что, конечно, позволяет поставить вопрос о связи этого необычного явления с общими особенностями российского исторического процесса<sup>13</sup>. Общая картина этих изменений представлена на карте 17, которая позволяет увидеть постепенное становление границ современных регионов (карта 17).

Территории, которые мы определили как историческое ядро каждого из регионов, т.е. те земли области, которые ранее принад-

---

<sup>13</sup> Милов Л.В. Великорусский пахарь и особенности российского исторического процесса. 2 изд. М., 2004; Степанова Л.Г. Природа и благосостояние: освоение окружающей среды русским крестьянином в эпоху Средневековья и раннее Новое время. СПб.: Алетей, 2022.

лежали к той же провинции и губернии, составляют от 21 до 75% территории современного региона. Эти различия связаны с конкретными обстоятельствами преобразований: губернская реформа Екатерины II проводилась исходя, прежде всего, из принципа примерного равенства населения губерний и уездов; советские преобразования — исходя из логики индустриального развития. Исторические связи территорий в обоих случаях мало принимались



Карта 17. Время установления современной административной территориальной принадлежности территорий Центрального федерального округа

во внимание, и в результате в большинстве случаев ядро региона окружено периферией, которая в прошлом меняла свою административную приписку.

С определенной условностью можно выделить три группы регионов, исходя из доли исторического ядра в их современной территории:

- менее 40% — Костромская, Орловская, Тверская области. Они являются наследницами небольших провинций, при формировании екатерининских губерний в состав этих регионов были включены обширные территории, принадлежавшие к упраздненным в ходе реформы провинциальным центрам, и их границы были заметно пересмотрены в советское время;

- от 40 до 60% — Рязанская, Тульская, Ярославская области. Вокруг каждого из этих центров имеется обширное тяготевшее к ним пространство, однако на периферии происходил значительный обмен территориями с соседними административными единицами;

- более 60% — Калужская, Московская, Смоленская, Тамбовская области. Эти регионы исторически тесно связаны со своими центрами, и перемены касались преимущественно их периферийных областей.

Особняком стоят четыре области, сформированные в советское время — Белгородская, Брянская, Ивановская, Липецкая, а также Курская, центр которой не был в XVIII в. центром провинции.

## Литература

*Антонов В.В.* Справочники по истории административно-территориального деления субъектов Российской Федерации. Библиографический список. Электронный ресурс. URL: <https://nlr.ru/res/epubl/rue/pr4.pdf>

*Белов А.В.* Реформа города Екатерины II. М.: ИРИ РАН, 2019. 643 с.

Город и деревня в Европейской России: Сто лет перемен. М., 2001.

Города Российской империи в материалах Генерального межевания. Продолжение / Сост. Д.А. Черненко, А.А. Голубинский, Д.А. Хитров. М.: Древлехранилище, 2022. 1030 с.

*Кабузан В.М.* Народонаселение России в XVIII — первой половине XIX в. М: Наука, 1963.

*Милов Л.В.* Великорусский пахарь и особенности российского исторического процесса. 2 изд. М., 2004.

*Сазонова Т.К.* Из истории изучения административно-территориального деления советской России // Новый исторический вестник. 2013. № 36. С. 116–124.

*Саран А.Ю.* Большая Орловщина. История административных границ. 1566–2012 гг. Орел: ОГАУ, 2015.



*Семенов-Тянь-Шанский В.П.* Город и деревня в европейской России: очерк по экономической географии. СПб.: Тип. В. Ф. Киршбаума, 1910.

*Степанова Л.Г.* Природа и благосостояние: освоение окружающей среды русским крестьянином в эпоху Средневековья и раннее Новое время. СПб.: Алетей, 2022.

*Степанова Ю.В., Карпова М.В.* Торопец в территориально-административной системе Великого княжества Литовского и Московского государства в конце XV–XVI вв. // Электронный научно-образовательный журнал «История». 2021. Вып. 9 (107). DOI 10.18254/S207987840017016-6.

*Тархов С. А.* Изменение административно-территориального деления России за последние 300 лет // География. 2001. № 15.

*Тархов С.А.* Изменение административно-территориального деления России в XIII–XX вв. М., 2005.

Учреждение для управления губерний Всероссийской империи // Полное собрание законов Российской империи. Т. 20. № 14392. С. 229.

*Фролов А.А.* «Цифровой поворот» и крупномасштабные исторические карты в отечественной историографии // Электронный научно-образовательный журнал «История». 2017. Т. 8. Выпуск 7 (61) [Электронный ресурс]. URL: <http://history.jes.su/s207987840001957-1-1>. DOI: 10.18254/S0001957-1-1

*Хитров Д.А.* Административное деление Мещерского края в XVI–XVIII вв. и его перестройка в последней четверти XVIII в. // Электронный научно-образовательный журнал «История». 2022. № 8 (118).

*Хитров Д.А.* О судьбе древнерусских станов и волостей в XVIII в. // Древняя Русь. Вопросы медиевистики. 2023. Т. 91. № 1. С. 140–145.

*Хитров Д.А.* Образование Орловского наместничества в ходе губернской реформы Екатерины II // Вестник Московского университета. Серия 8: История. 2018. № 8. С. 16–27.

*Хитров Д.А.* От Слободской губернии к Харьковскому наместничеству: реформа административно-территориального устройства Слободской Украины в 1780 г. // Вестн. Российского ун-та дружбы народов. Сер. История России. 2019. № 3 (18). С. 525–539.

*Хитров Д.А.* Реформа административного деления Екатерины II в Московском регионе // Cahiers du Monde Russe. 2021. Т. 62. № 1–2. С. 133–152.

*Ширяев Е.А.* Реформирование административно-территориального устройства РСФСР в 1930-е годы // Государственное управление. Электронный вестник. 2011. № 26. С. 1–12.

*Шульгина О.В.* Основные этапы преобразования административно-территориального деления России в XX веке // Известия Самарского научного центра РАН. 2005. № 1. С. 88–93.

*Шульгина О.В., Шульгин П.М.* Историческая география России XX века. Административное деление. 2-е изд. М.: Юрайт, 2020.

*Frolov A.A., Golubinskiy A.A.* Two Web-GIS Projects on Russian Historical Sources of the 15–19th Centuries // 28th International Cartographic Conference, Washington. July 2017. Proceedings. URL: <http://www.eventscribe.com/2017/ICC/assets/handouts/419600.pdf>

### **ИНФОРМАЦИЯ ОБ АВТОРАХ:**

**Рыжков Олег Владимирович** — заместитель директора Государственного Владимиро-Суздальского музея-заповедника, Владимир, РФ.

**Хитров Дмитрий Алексеевич** — к.и.н., доцент, МГУ имени М.В. Ломоносова, исторический факультет, Москва, РФ; *e-mail*: dkhitr@yandex.ru

### **ABOUT THE AUTHORS:**

**Ryzhkov O.** — Deputy Director of the State Vladimir-Suzdal Museum-Reserve, Vladimir, Russian Federation.

**Khitrov D.** — PhD, Associate Professor, Faculty of History, Lomonosov Moscow State University, Moscow, Russian Federation; *e-mail*: dkhitr@yandex.ru